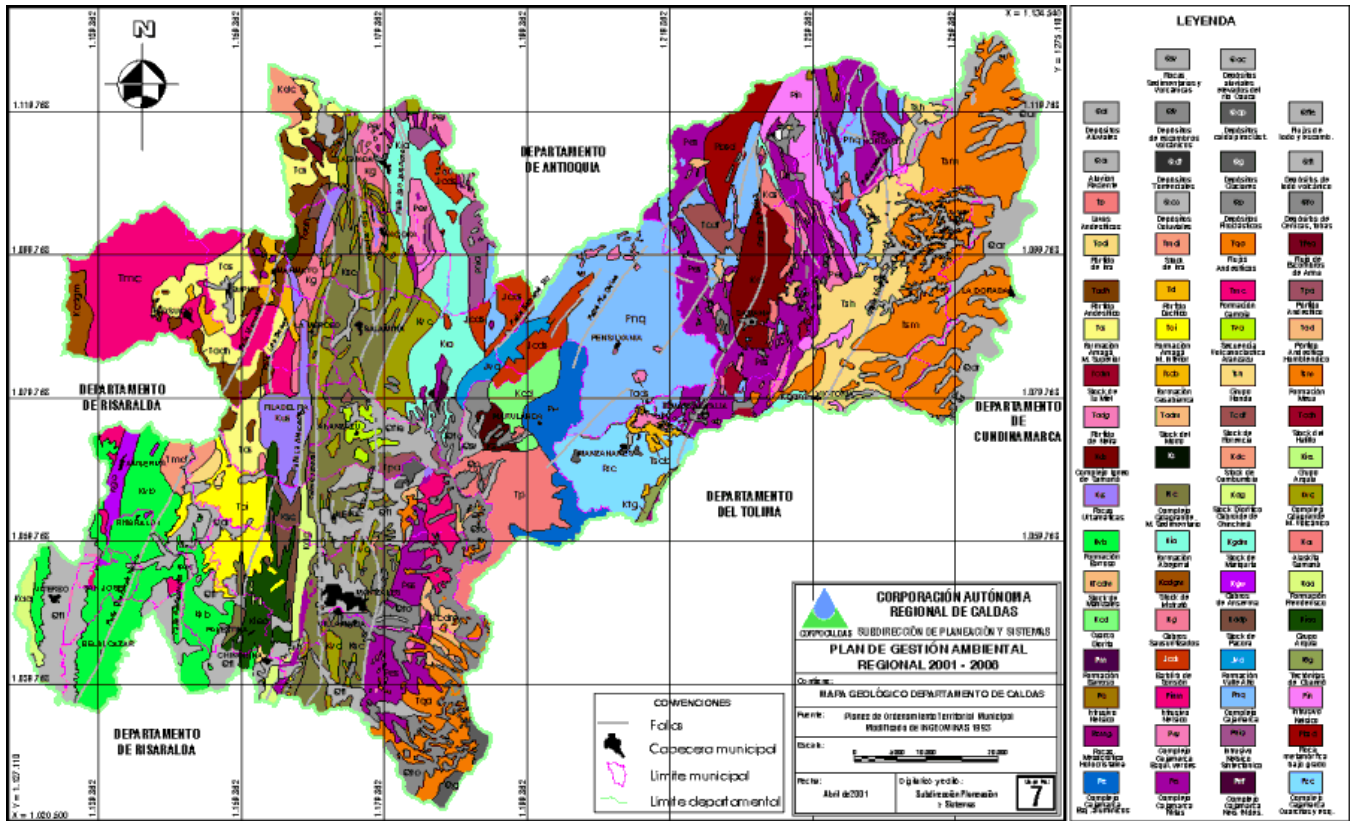


Desarrollo minero-energético de Caldas



Por Gonzalo Duque-Escobar *

Ahora que Caldas retoma la senda perdida en el desarrollo hidroenergético con El Edén y Miel II, al declinar la bonanza del oro, carbón y petróleo para la Colombia minera, e iniciar el quinquenio de la infraestructura por las inversiones en curso para carreteras, líneas férreas, aeropuertos y la navegación del Magdalena, veamos las problemáticas y potencialidades de la ecorregión con los desafíos, grandes ventajas y tareas por resolver, para un desarrollo de industrias pesadas destinadas a transformar la riqueza del subsuelo, aprovechando el recurso minero relacionado con el oro de Marmato, las calizas de Victoria, y el manganeso de Apía, haciendo uso de la posición geoestratégica del territorio, del potencial multimodal en La Dorada y de nuestros recursos energéticos.

Para entrar en la materia, algo sobre los dos escenarios privilegiados de la ecorregión para implementar industrias químicas de base minera: por el poniente, el Corredor del Cauca entre La Virginia y La Felisa, cuenta con el carbón de la cuenca carbonífera de Antioquia que se extiende hasta Quinchía y Riosucio, pero depende para su viabilidad de un sistema férreo eficiente como medio de transporte y debe resolver su balance deficitario en agua. Y por el naciente, La Dorada, aunque el recurso hidroenergético e hídrico excedentario, y la hidrovía del Magdalena la favorecen, también requeriría del Ferrocarril Cafetero entre La Dorada y el Km 41 cruzando la cordillera, para resolver el suministro de materas primas al integrar la Región Andina, y encontrar la salida de productos transformados a la cuenca del Pacífico.

Como punto de partida, del trabajo del ilustre Maestro e Investigador Gabriel Poveda Ramos, "Propuesta de un Plan Minero- Industrial de Caldas 2006-2016", tomaré algunos elementos, donde al citar el "Inventario minero nacional" Ingeominas (2000), advierte sobre la carencia de estudios serios de cuantificación de reservas, y condiciona los proyectos a los costos del transporte y de la energía disponible.

Poveda Ramos rescata la existencia de filones de oro que califica de interesantes, en Manizales, Manzanares, Marmato, Riosucio y Supía, y agrega que de las jaguas de los beneficios y de las gangas de las explotaciones de estos y otros lugares, caso Pensilvania y Samaná, se podría obtener apreciables cantidades de sulfuros de zinc, de plomo, de hierro, de cobre, de antimonio y de arsénico, o zinc metálico y sus derivados. Añade que previamente habrá que cuantificar y caracterizar las cantidades de materias primas existentes en las escombreras auríferas y que se generan en las minas, para asegurar suficiencia alimentando una planta de producción de zinc metálico y óxido de plomo.

Sobre el manganeso de Apía y Viterbo, el eminente Investigador también señala que en dicho Inventario no se mencionan estas minas, califica el yacimiento minero-metálico como el más importante de Caldas, y considera su eventual aprovechamiento de mucho interés para el Plan Minero-Industrial. Similarmente, anota que tal compilación del Ingeominas no precisa la existencia de arenas silíceas de alta pureza en cuarzo (SiO₂), existentes en Pueblo Rico y el Valle del Cauca, y posiblemente en el distrito minero Riosucio-Supía-Quinchía, las que podrían explotarse y complementarse con otras de Antioquia y Tolima para implementar industrias de transformación, garantizando un proyecto a 20 años para tres importantes productos: silicato de sodio, sílice-gel y carburo de silicio.

Adicionalmente y entre los principales prospectos para el Plan Minero de Caldas, el Doctor Gabriel Poveda considera los materiales calcáreos, al anunciar que parece inferirse una inmensa cadena de yacimientos de calizas en el oriente caldense, que parte desde el centro de Tolima y llega al nordeste de Antioquia, cuyos mayores prospectos requieren ser ubicados y aforados, al igual que los existentes en la otra vertiente de la cordillera entre Manizales y Aguadas. Al respecto recomienda un programa para inventariar los yacimientos de caliza y mármol de las dos franjas calcáreas que recorren a Caldas de sur a norte: la de La Victoria-La Dorada-Río La Miel, y la de Neira-Aranzazu-Salamina, aforando su calidad, dispersión y cantidad, para proveer de materias primas en un horizonte de 20 años como mínimo, una industria de carburo y fosfatos fertilizantes que en un plano de mayor nivel de desarrollo daría origen a plantas de acetileno, cianamida, cloruro químicamente puro y cemento.

* Profesor U.N. de Colombia. <http://galeon.com/cts-economia> [Ref.: La Patria. Manizales, 2014.12.8] Imagen: Mapa Geológico de Caldas. Ingeominas. Ver en: <https://godues.wordpress.com/2013/03/31/>

Relacionados:

Eje Cafetero: fortaleza minero-industrial y posibilidades agropecuarias <http://www.bdigital.unal.edu.co/6656/>

El Ferrocarril Cafetero para la competitividad de Colombia. <http://www.bdigital.unal.edu.co/45950/>

Energía... a recuperar la senda perdida. <http://www.bdigital.unal.edu.co/7574/>

Geología Económica del Eje Cafetero. <https://godues.wordpress.com/2010/12/28/>

Manual de Geología para ingenieros. <http://www.bdigital.unal.edu.co/1572/>

Minería: Anotaciones para un crecimiento previsorio y con desarrollo. <http://www.bdigital.unal.edu.co/4200/>

Retrospectiva histórica de la minería en Marmato. <http://www.bdigital.unal.edu.co/5948/>

Un territorio forjado en oro y café. <http://www.bdigital.unal.edu.co/10401/>