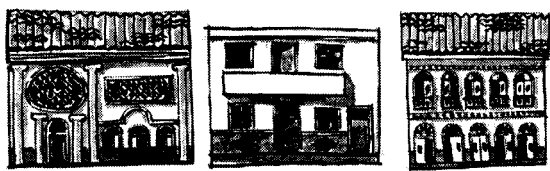
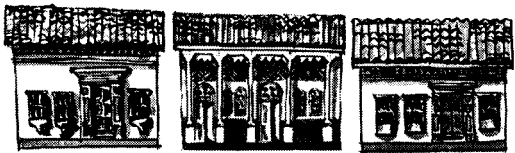


Unidad de Documentación

La casa urbana colombiana tradicional



Gilberto
Arango
Escobar

INTRODUCCIÓN

En la primera mitad del siglo XX se consolidó en el imaginario colectivo del habitante ciudadano colombiano, un tipo de casas urbanas, que si bien presentaron diferencias en la manera de adaptarse a los diferentes climas, así como a las influencias propias de nuestra diversidad cultural, tenían elementos comunes en su organización espacial y tipológica, principalmente debido a la influencia de la casa española que a lo largo de los siglos del período colonial se adaptó y consolidó como patrón de vivienda. Casa, que fue decisiva para la formación de ciudades con características modernas.

Estas casas se encuentran hoy en las áreas centrales deterioradas como edificaciones aisladas o conformando pequeños fragmentos de manzana, diseminadas en barrios de muchas ciudades y poblaciones. En su versión más renovada, se encuentran en áreas urbanas protegidas como de valor patri-

monial o que por sus especiales atributos arquitectónicos y urbanísticos están dentro de los circuitos turísticos y son objeto de fuertes inversiones inmobiliarias.

Como arquitecto estudioso del tema de la vivienda y reciente aprendiz del medio cerámico, quise hacer un homenaje a estas casas, realizando una pequeña muestra de 10 casas en cerámica que fueran representativas de lo que fue este rico período de la vida en nuestras ciudades.

Se buscó un formato tridimensional que permita disponer las piezas en cualquier superficie plana. Se adoptó la forma rectangular enfatizando la fachada frontal. Por lo tanto, las casas no expresan la realidad tipológica de los modelos escogidos, lo que hubiera convertido esta pequeña aventura en un reto cerámico de grandes proporciones.



CASAS DEL CARIBE

Casa de madera y zinc

Localización: Costa Caribe

Versiones de esta casa en buen estado de conservación y con refinada elaboración, se encuentran en las ciudades de Cartagena, Riohacha, Montería y Sincelejo, en poblaciones como Lorica, Cereté y Tolú en el departamento de Córdoba y San Onofre en el departamento de Sucre.

Características:

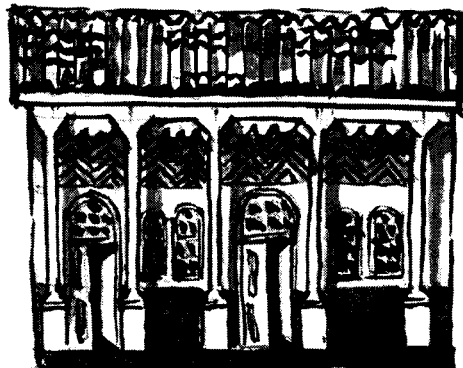
La típica casa de madera con techo de zinc de la Costa Atlántica, fue el resultado de adaptaciones realizadas por el ingenio local de tecnologías y expresiones arquitectónicas formales, de modelos arquitectónicos traídos del Caribe para sus construcciones por los ingleses y norteamericanos a finales del siglo XIX

En esta casa se destaca el espacio social central, conformado por la sala y el comedor de generosa altura, estructura ornamentada de techo en madera y calados en la parte superior de los muros, lo que configura un espacio fresco en el ardiente clima local. El patio posterior se percibe desde la calle cuando la puerta o una ventana abierta lo permiten.

Otra característica de esta casa, es el corredor porticado en la fachada con columnas en madera o cemento formateado el cual en ocasiones se integra al andén.

Estas casas, son ricamente decoradas con colores luminosos, típicos de la cultura Caribe. Ventanas, puertas y calados complementan la decoración con un fino artesanado.

Existen versiones de esta casa construidas totalmente en material (bloque de cemento revocado) pero que mantienen el espíritu de las originales de madera.



Costa Caribe

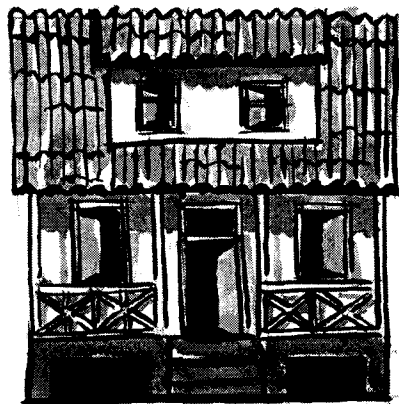
Casa de San Andrés

Como en buena parte del caribe angloparlante, las casas de San Andrés son el resultado de la apropiación de la arquitectura inglesa y holandesa por un grupo de la población de origen africano que pobló buen fragmento de las islas del Caribe.

Son casas en madera, rectangulares, subidas en plataformas que están separadas del piso por pilotes de material, cuyo interior está dividido en dos estancias y un espacio superior o altillo.

Su decoración se concentra en los marcos de puertas y ventanas, así como en el diseño de las barandas para los corredores exteriores y escaleras. La cubierta es de pendiente pronunciada lo que hace que el techo tenga mucho protagonismo en la fachada. El material de las cubiertas es en zinc u otro tipo de cubiertas laminares. El derroche de color al estilo caribeño es característico de estas viviendas





San Andrés

Casa popular del Caribe

Localización:

Cartagena, Mompós y poblaciones de la región de Bolívar y departamentos vecinos. Versiones similares a estas casas se encuentran en zonas cálidas a lo largo de poblaciones ribereñas al río Magdalena e incluso al río Cauca como es el caso de Santa Fe de Antioquia.

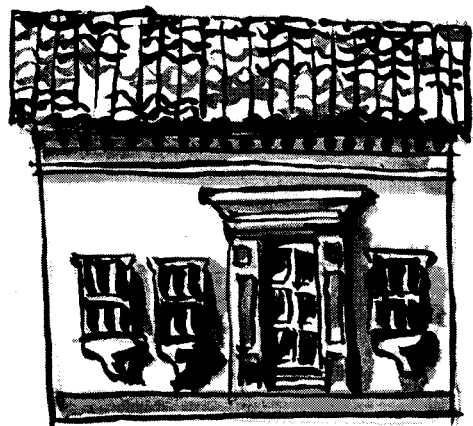
Características:

Esta casa de un piso, forma rectangular, espacios interiores intercomunicados y patio solar posterior, posee techos altos que juegan con la pendiente para mejorar la ventilación, cubierta en teja española o pizarra. Se convirtió a comienzos del siglo XX en uno de los tipos de casa más popular de la Costa Caribe.

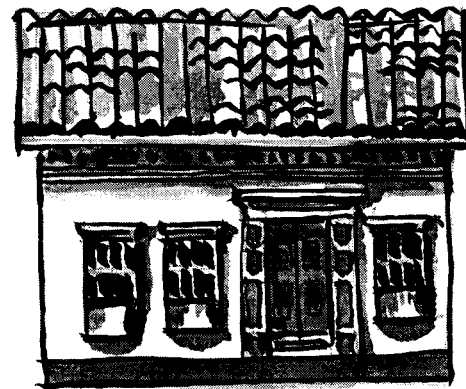
La tipología varió, mediante la adición al cuerpo principal de una edificación adicional en un costado del solar destinada a espacios de habitación en galería y áreas de servicios, configurándose así un patio solar que le provee a la vivienda un micro clima de frescura, vegetación y silencio conventual. Este patio se percibe desde la calle a través de las ventanas o la puerta principal.

Se destacan las ventanas como volúmenes salientes, que proyectan sombra sobre el muro que las contiene, éstas tienen diseños variados que recuerdan la ventana arrod-

llada de la arquitectura colonial. Igualmente la puerta está marcada por un pórtico de piedra o madera que la destaca. Un friso, enmarca la fachada acentuando la unidad del conjunto. Todos estos elementos están moldeados con figuras neoclásicas que se llegan a producir en serie. Como es característico del Caribe, el color de estas casas es luminoso y de variados contrastes.



Cartagena



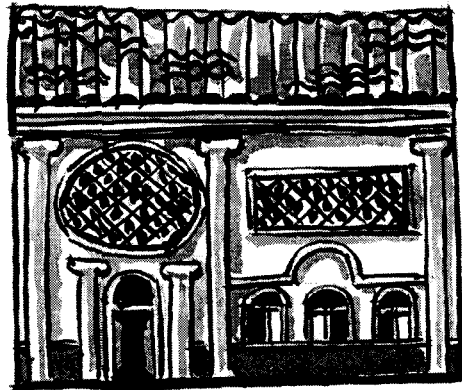
Mompós

La casa árabe

Esta vivienda es una clara muestra de lo importante de la migración de los países árabes hacia el Caribe colombiano. Esta población de emigrantes se radicó en muchas ciudades de la Costa Caribe en especial Barranquilla en donde esta casa fue muy popular.

Posee las mismas características de la casa popular del Caribe en sus aspectos funcionales, se diferencia, en que incorpora elementos decorativos con marcado acento de la arquitectura árabe como grupos columnatas, ventanas y puertas con arco ojivales, amplias superficies de calados en muros. Otra característica es la predilección por el color blanco.

Como ocurre con la casa Caribe en general, se encuentran tanto versiones refinadas de clase alta como también versiones populares.



Barranquilla / Cartagena

CASA ANDINA

Casa Andina de dos pisos

Localización:

Múltiples poblaciones a lo largo y ancho de la región Andina, preferiblemente en climas templados y fríos

Características:

Esta vivienda es una evolución de la casa de patio en un piso, cuando nuevas tecnologías y nuevos materiales disponibles a comienzos del siglo XX, permiten responder a nuevas necesidades de la urbanización, como la necesidad de dar un uso más eficiente de las áreas, a las centrales de las ciudades nacientes y poblaciones prósperas o de destinar el primer piso a la actividad comercial, aislándolo de la vivienda.

El segundo piso a veces ocupa sólo la parte anterior del predio, a veces el edificio se desarrolla totalmente en torno al patio central.



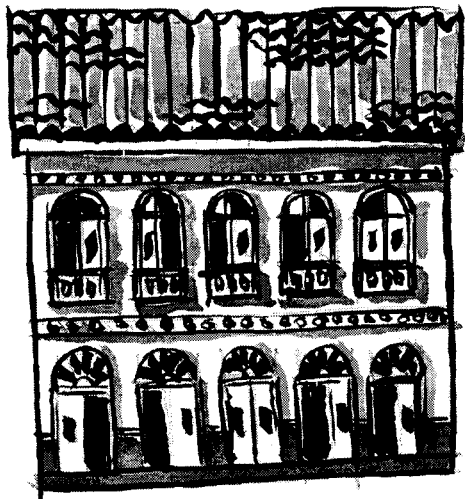
Altiplano quindiboyacense/Santanderes/Antioquia/...

Aunque la tipología no varía sustancialmente, locales, depósitos y áreas de servicio en primer piso y vivienda en los pisos superiores; se dan múltiples variaciones por regiones según las condiciones y cultura local.

Siendo en un comienzo la construcción en tapia, ésta fue gradualmente sustituida por la construcción en ladrillo. Es singular el caso de la zona cafetera en donde estas viviendas de dos pisos llegaron a ser obras maestras en la técnica del bahareque.

La característica formal de estas casas son los grandes alerones del techo, los balcones y ventanas en madera del segundo piso y la disposición de puertas en fila en el primer nivel, a lo que se añade en ocasiones ornamentos neoclásicos como cornisas, dinteles etc. El color, así como la finura y detalles de los decorados y tallas, varía según factores económicos y culturales.





Eje cafetero/Salento

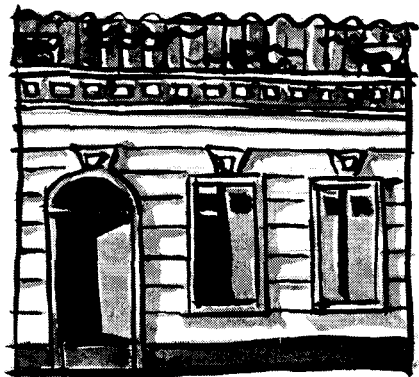
CASADEFACHADAOREPUBLICANA

La denominación de arquitectura Republicana se le da a la mezcla de estilos y de influencias con que se construyen los edificios institucionales colombianos después de la Independencia, en la búsqueda de

una estética Republicana que represente la nueva nación. Esta estética se traslada a la vivienda desde finales del siglo XIX en las ciudades y que se caracteriza por la incorporación de múltiples elementos ornamentales de estilo neoclásico, dispuestos principalmente en las fachadas: frisos, arcos, falsas columnas, capiteles, volutas, tallas etc. Fueron estas viviendas motivo de competencia entre propietarios a través de avezados artesanos del yeso y el cemento.

Estas casas, conocidas también como casas de fachada, no poseen alero a la calle, pues el techo ha sido escondido detrás de un frontón. En su interior no son más que réplicas de la casa tradicional de patio, heredada de la tradición española, en especial la andaluza, la cual para el final del siglo XIX ya se había transformado en la casa de medio patio, pero haciéndose más flexible. Esta casa preserva la comunicación directa entre las habitaciones (corredor de alcobas), aparte del corredor que atraviesa la vivien-

da desde el zaguán de la entrada hasta el solar. La sala hacia la calle y el comedor en el centro de la vivienda, como espacio ceremonial frecuentemente dotado de puertas vidriera dando sobre el patio, es una característica de estas casas. El tamaño, número y decorado de patios interiores y corredores depende de la clase social del propietario.



Bogotá/Tunja/Pasto/...

Con esta vivienda se construyeron barrios completos en las principales ciudades andinas colombianas, permitió la construcción en serie de casas iguales, en las que las diferencias estaban dadas por el decorado de las fachadas y el color.



Medellín/Manizales/...

Versiones de estas casas se dieron tanto para las clases adineradas como para las clases medias y populares urbanas entre los años 20 y 50 del siglo XX.

CASA POPULAR DE DOS PISOS

La casa popular urbana, diseñada y construida por los maestros de obra locales por encargo del propietario, siempre han seguido los modelos más elaborados de las que en cada época y lugar han representado las aspiraciones y prácticas de las casas de clases adineradas.

Así por ejemplo, cuando la forma de habitación que predominaba tanto en la zona Andina como en la región Caribe, era la casa de patio en sus diferentes versiones: un piso, dos pisos, patio de doble crujía o medio patio; en las zonas populares de las ciudades se encontraban versiones ajustadas a las condiciones socio económicas y técnicas de las comunidades locales

A partir de la llegada de la arquitectura moderna, que se generaliza en las décadas 40 y 50 en las ciudades colombianas con la construcción de barrios residenciales por el Instituto de Crédito Territorial y de las urbanizaciones de arquitectura moderna de las clases media y clase alta, se comienza a dar en los barrios populares y los barrios piratas, la primeras versiones de lo que hoy conocemos como la casa popular urbana.

Esto ocurre gracias a la transferencia de modelos espaciales y tecnológicos que llevan a estos barrios, los maestros de obra, aprendidos en el desempeño de sus oficios en la construcción de la ciudad moderna que desarrollan el Estado y las clases de mayores ingresos, en las periferias de los cascos urbanos tradicionales.

Esta casa resultante es un híbrido, entre tipologías modernas y tradicionales, así como de la adopción incompleta de las técnicas de construcción modernas.

Esto, que tipifica el modelo popular de vivienda autoconstruida, es una casa de dos pisos independiente, en donde el acceso al segundo piso se hace en uno de sus costados mediante una escalera de un solo tramo.

La distribución interior de ambos pisos sigue usualmente el patrón de la casa de medio patio, en tanto se disponen en el sentido longitudinal del lote y a lo largo del corredor, estancias y patios

La fachada es simétrica, en cada piso hay una puerta central y sendas ventanas a cada lado. En el primer piso se dispone de un zócalo que suele contener grafismos geométricos de raigambre popular.



Áreas urbanas del país.

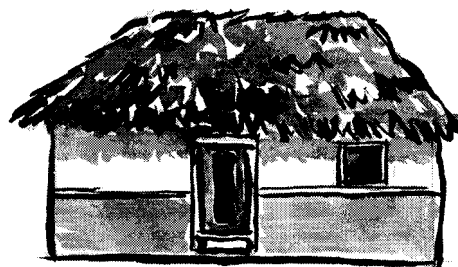
CASA EN BAHAREQUE Y TECHO DE PALMA

Localización:

Costa Caribe y toda la geografía Andina en sus distintos pisos temidos.

Características:

La casa se remonta a tradiciones indígenas prehispánicas en la construcción y uso de la vivienda y hábitat



Casa ancestral Costa Caribe y zonas cálidas

BIBLIOGRAFÍA

Arango Gilberto “La poética. De la casa de patio a la casa moderna” Editoria Universidad Nacional de Colombia Sede Medellín Facultad de Arquitectura 1997

Arango Silvia “Historia de la arquitectura en Colombia” Centro Editorial y Facultad de Artes. Universidad Nacional de Colombia 1989

Fonseca Lorenzo Roa y Saldarriaga Alberto. “Arquitectura popular en Colombia” Altamir Ediciones 1992



Textos y dibujos
Gilberto Arango Escobar
gilar@une.net.co
blog: aceramicas@gmail.com
Noviembre de 2010

Impreso por
L. Vieco e Hijas Ltda.
Medellin